

# BAROMETRE CONJONCTURE PAYS D'ARLES



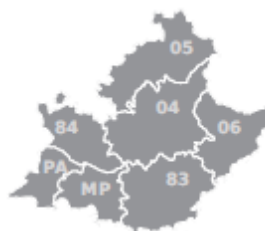
Bilan 4<sup>e</sup> trimestre 2017 -  
Prévisions 1<sup>er</sup> trimestre 2018

## Synthèses départementale et régionale

Excepté dans le commerce de détail et la construction, l'activité est en hausse en fin d'année 2017. Les chefs d'entreprise prévoient le maintien d'une dynamique favorable aux affaires, hormis les commerçants plutôt prudents pour le début d'année. L'emploi se maintient globalement et les secteurs, plus optimistes, des services hors tourisme et de l'industrie anticipent des embauches. Les conditions s'amélioreraient pour l'activité des TPE.



### Pays d'Arles



### Provence-Alpes- Côte d'Azur

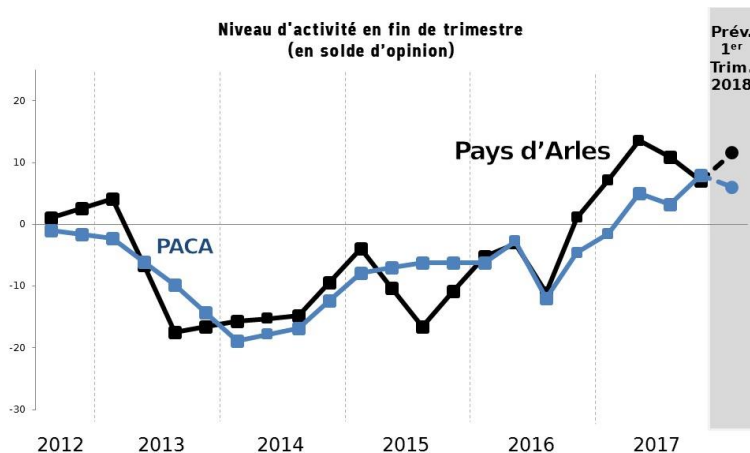
- Prévisions optimistes pour le début d'année
- Prudence dans le commerce de détail
- Menaces sur les marges

- Perspectives globalement positives
- Détaillants et professionnels du tourisme inquiets
- Des trésoreries encore dégradées

Niveau : ● satisfaisant ● médiocre ● difficile

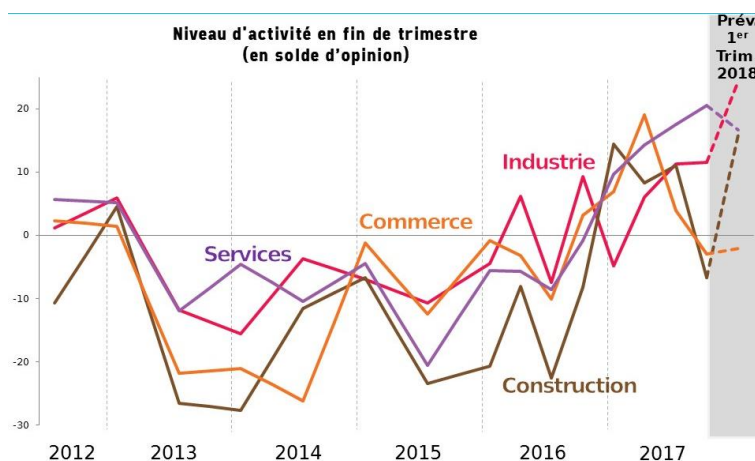
# Tendances générales et sectorielles - activité

## Nouveau ralentissement au 4<sup>e</sup> trimestre



Bien que positive au 4<sup>e</sup> trimestre, l'activité de l'économie du Pays d'Arles a accusé un nouveau ralentissement. En effet, les résultats globaux sont en baisse par rapport au trimestre précédent mais demeurent à un niveau positif. Les prévisions sont optimistes pour le début d'année et au-dessus de la moyenne régionale.

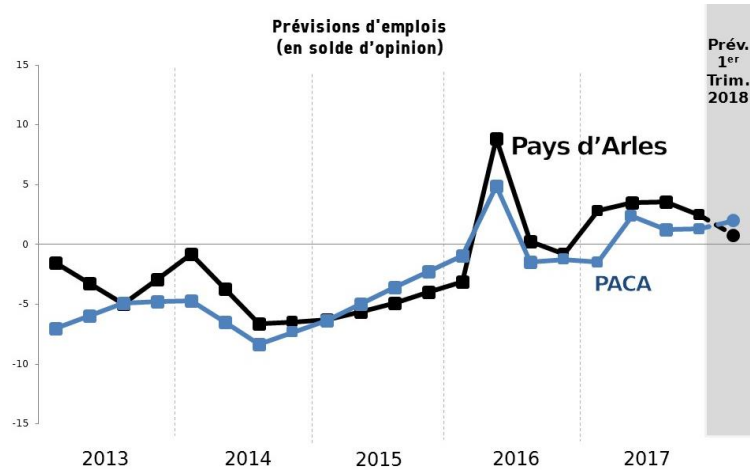
## Prévisions optimistes



Du point de vue sectoriel, les services hors tourisme, l'industrie et le commerce de gros enregistrent une activité en forte hausse. À l'inverse, les résultats des commerçants de détail et de la construction sont en retrait. Les prévisions des dirigeants pour le prochain trimestre sont globalement bien orientées, seuls les commerçants de détail et de gros restent prudents.

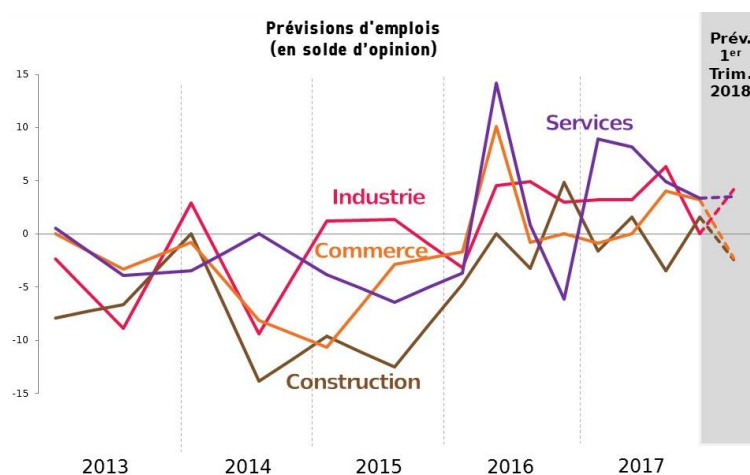
# Tendances générales et sectorielles - emploi

## Prévisions d'embauches positives



L'emploi arlésien s'inscrit globalement dans la tendance régionale. Les perspectives pour le 1<sup>e</sup> trimestre sont en deçà des précédents trimestres, en recul pour les entreprises de moins de 10 salariés.

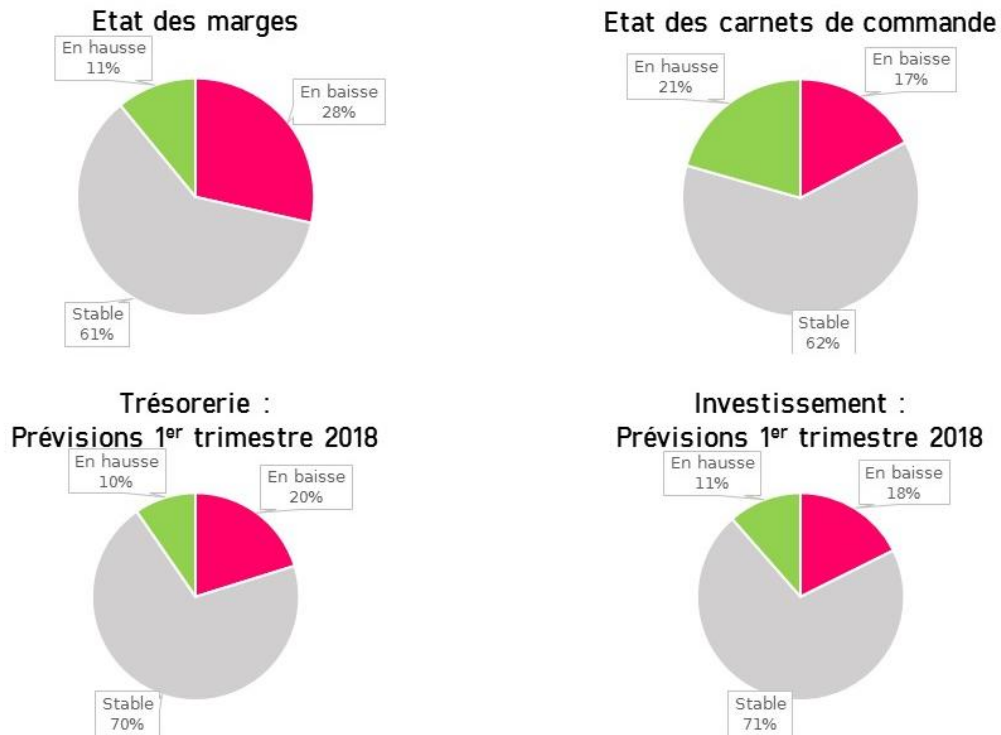
## Prévisions optimisées dans les services hors tourisme et l'industrie



D'un point de vue sectoriel, l'emploi permanent pourrait se replier dans les secteurs du commerce de détail, de la construction et du tourisme. Les perspectives dans les services hors tourisme et l'industrie sont meilleures et les embauches pourraient se concrétiser.

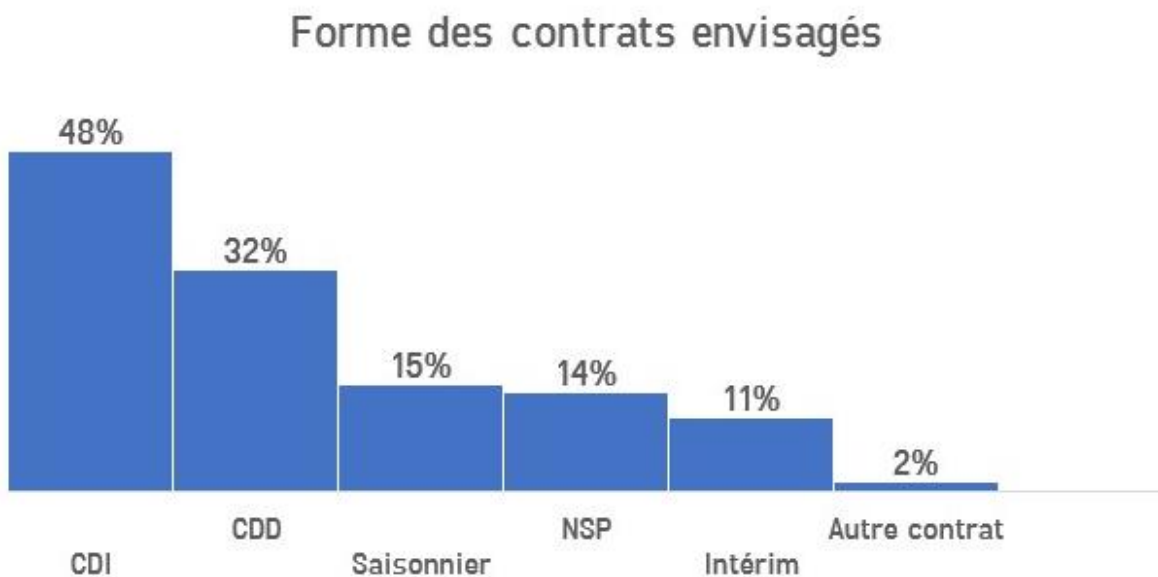
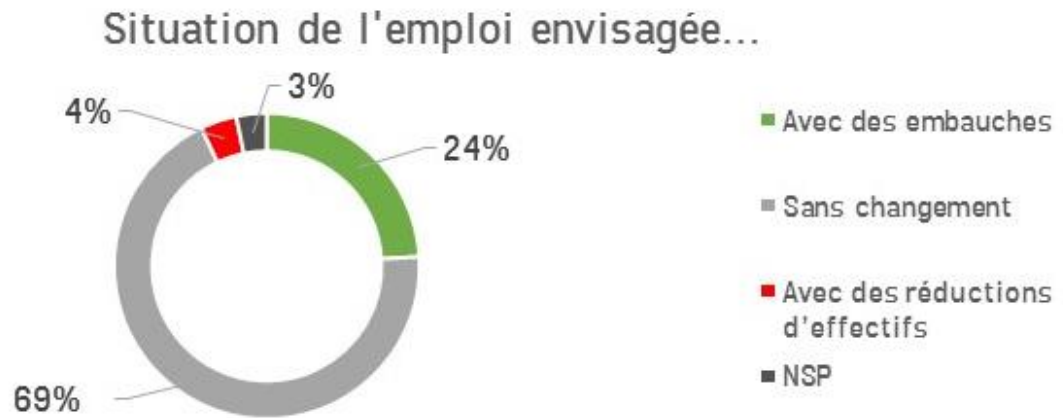
# Indicateurs financiers

## Détérioration des indicateurs financiers



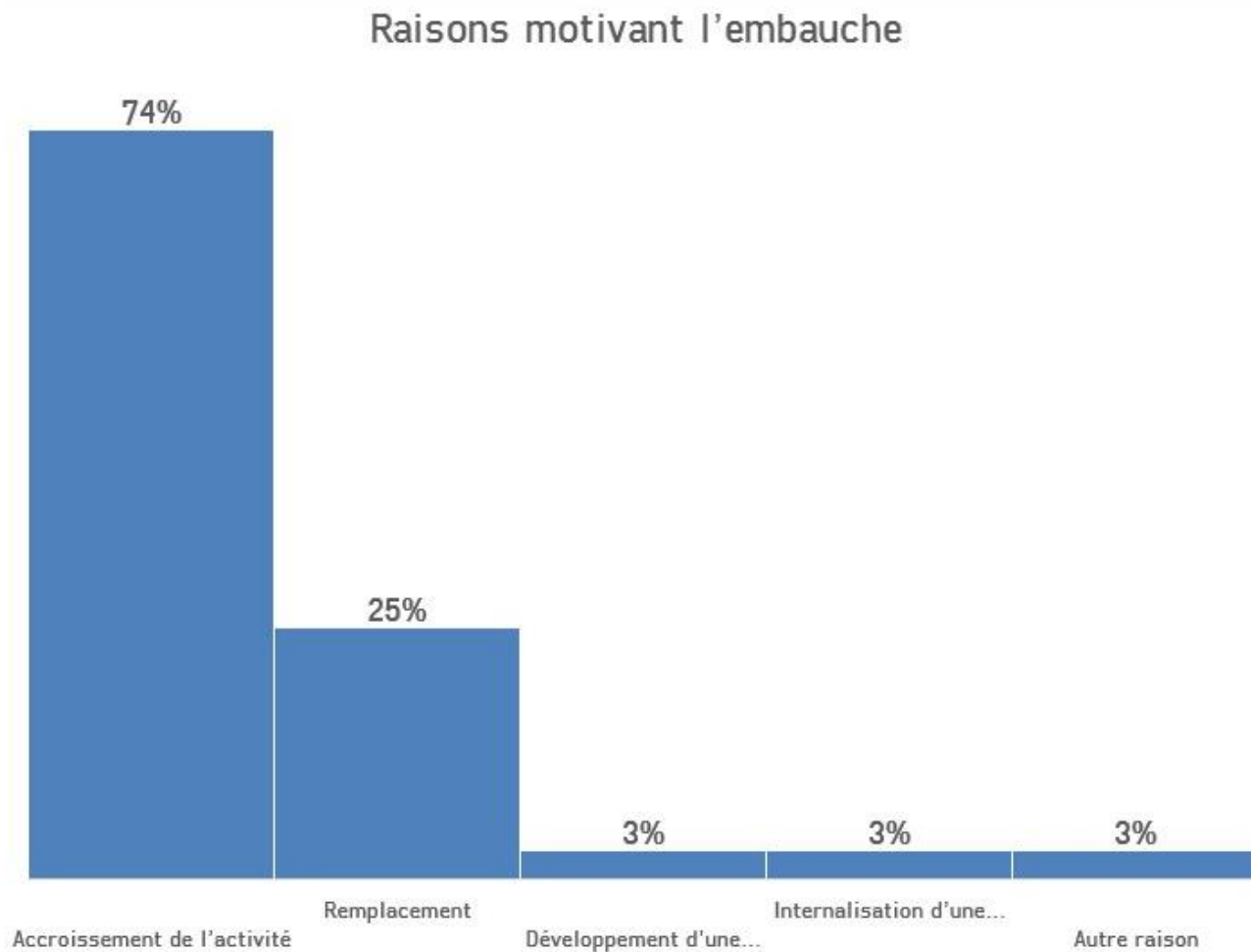
Globalement, la situation financière des entreprises du Pays d'Arles s'est dégradée au 4<sup>e</sup> trimestre. En particulier, les marges et les trésoreries sont menacées. Seuls les carnets de commande affichent de bons niveaux de remplissage, spécialement dans les services hors tourisme et l'industrie. Les indicateurs sont particulièrement mauvais dans les secteurs de la construction et du commerce de détail.

# Zoom sur les perspectives d'embauches en 2018



Interrogés sur la situation de l'emploi en 2018, les dirigeants du Pays d'Arles sont 24 % à envisager des embauches. Cette proportion est plus importante dans le tourisme (30%), les services hors HCR et l'industrie (28%). Le CDI est la forme de contrat majoritairement citée, en particulier dans les services hors tourisme (81%) et la construction (61%). Le CDD est le principal type de contrat envisagé dans le tourisme.

# Zoom sur les perspectives d'embauches en 2018



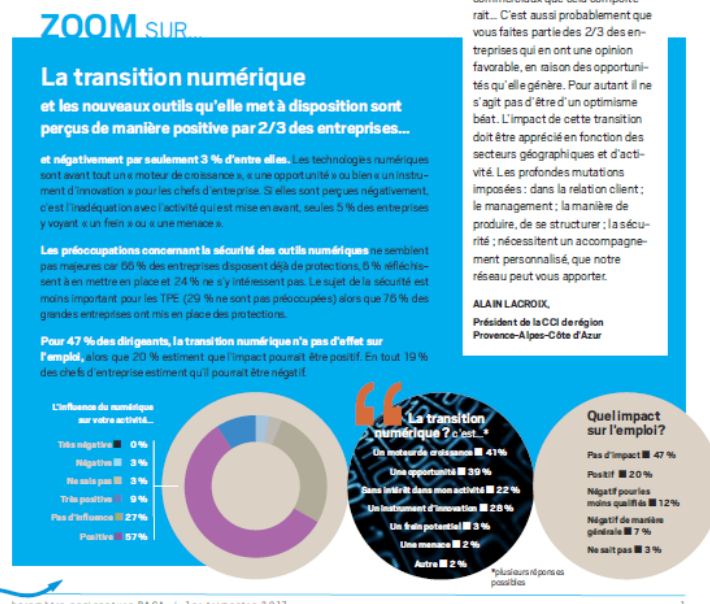
Signe d'une reprise économique ferme, l'accroissement de l'activité motive 74% des embauches. Le remplacement d'une personne motive quant à elle 25% des futures embauches.

# Notes de conjoncture régionale en bref :



« Le numérique c'est notre avenir ! » cette phrase vous paraît légèrement... dépassée ? Alors c'est que comme nous vous considérons que la transition numérique est notre quotidien et que ne pas l'entendre reviendrait à vivre hors de son temps, avec les risques commerciaux que cela comporterait... C'est aussi probablement que vous faites partie des 2/3 des entreprises qui ont une opinion favorable, en raison des opportunités qu'elle génère. Pour autant il ne s'agit pas d'être d'un optimisme béat. L'impact de cette transition doit être apprécié en fonction des secteurs géographiques et d'activité. Les profondes mutations imposées : dans la relation client ; le management ; la manière de produire, de se structurer ; la sécurité ; nécessitent un accompagnement personnalisé, que notre réseau peut vous apporter.

ALAIN LACROIX,  
Président de la CCI de région  
Provence-Alpes-Côte d'Azur



1. **4** notes trimestrielles/an
2. 1 bilan annuel
3. Analyse de **6** secteurs d'activité, **7** territoires, **3** tranches d'effectif
4. **3 200** entreprises participantes dont **380** pour le Pays d'Arles



Une publication du réseau  
des Chambres de Commerce et d'Industrie Provence-Alpes-Côte d'azur

312 entreprises du Pays d'Arles ont répondu à cette 15<sup>e</sup> enquête de conjoncture,  
réalisée du 9 février au 15 mars 2018.

**Contacts :**

**Jean-François MICHEL**

Email : [conjoncture@paca.cci.fr](mailto:conjoncture@paca.cci.fr)

**Maxime TINTI**

Email : [mtinti@arles.cci.fr](mailto:mtinti@arles.cci.fr)

Tel : 04 90 99 08 13

<https://conjoncture.paca.cci.fr>

une publication des

---

