

BAROMÈTRE CONJONCTURE PACA



UNE PUBLICATION DES CCI PROVENCE-ALPES-CÔTE D'AZUR

EN SYNTHÈSE

- Rebond de l'activité au 2^e trimestre**
- Secteur touristique préoccupé**
- Baisse prévue des investissements**

EDITO

Alors que l'Assemblée examine la loi PACTE, on note que les PME en attendent une facilitation de la transmission et une simplification des procédures de création. Autant de sujets où les CCI sont là pour les aider. Mais il est urgent d'alerter sur les projets du Gouvernement qui vont impacter les CCI : une baisse de 400 millions d'euros sur 4 ans de ressource fiscale. Une mission parlementaire elle-même a jugé ces perspectives contre-productives.

En effet, c'est toute la force de frappe des CCI au service des entreprises que l'on fragilise, en particulier dans les territoires ruraux.

Se transformer, oui, mais en nous laissant le temps pour préserver les équipes des CCI Territoriales et les moyens d'assumer efficacement les missions de proximité dont les entreprises ont besoin.

Roland GOMEZ
Président de la CCI de région
Provence-Alpes-Côte d'Azur

ZOOM SUR...

Le projet de loi PACTE (Plan d'action pour la croissance et la transformation des entreprises)

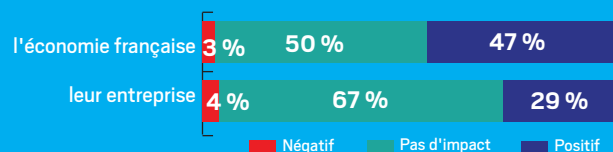
Toutes entreprises confondues, l'impact de la loi sur l'économie française est jugé nul par 50 % des dirigeants de la région (dans le détail toutefois, les retombées sont positives pour 52 % des PME et 60 % des grandes entreprises).

Interrogés au sujet de son impact sur leur entreprise, 67 % des dirigeants l'estiment nul. Mais là encore, 38 % des PME et 44 % des grandes entreprises y sont plus favorables.

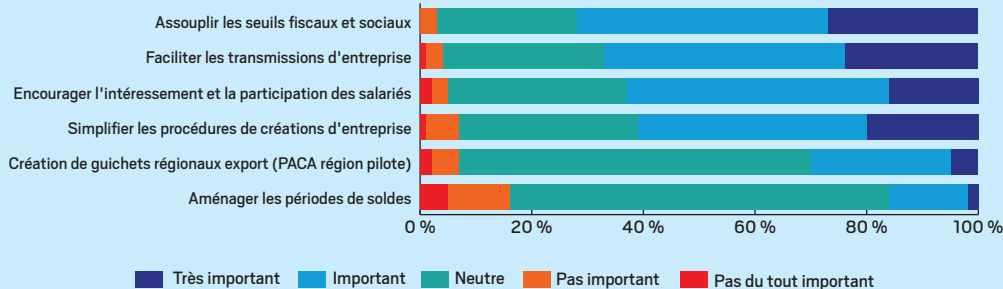
Ces résultats démontrent à minima une méconnaissance des mesures évoquées dans le projet de loi.

71 % des entrepreneurs évaluent positivement l'assouplissement des seuils sociaux et fiscaux, 68 % apprécient la mesure visant à faciliter les transmissions d'entreprise. A l'inverse, la création de guichets régionaux pour l'export n'est importante que pour 29 % des dirigeants. Comme l'aménagement des périodes de soldes, importante pour seulement 23 % des commerçants, pourtant directement concernés.

Selon les chefs d'entreprise quel est l'impact de la loi sur :

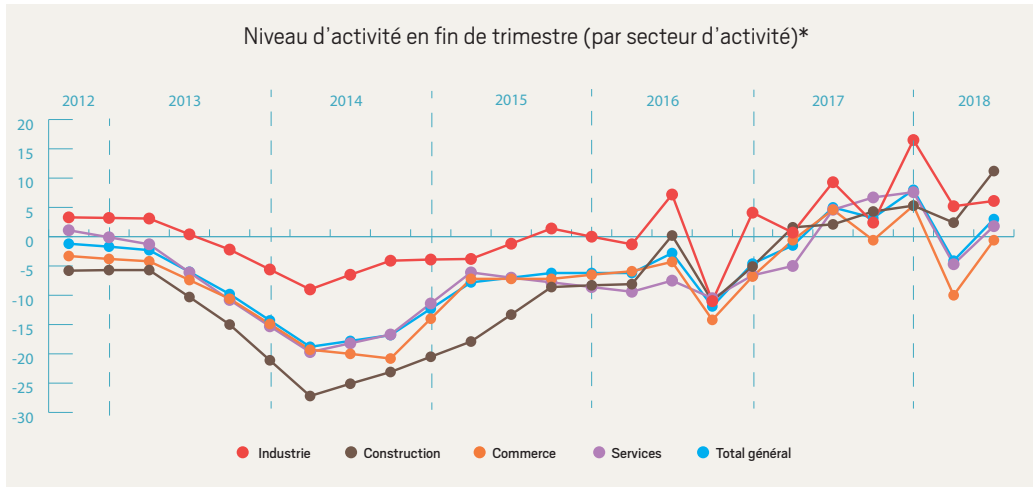


Importance des mesures évoquées dans la loi PACTE pour les chefs d'entreprise



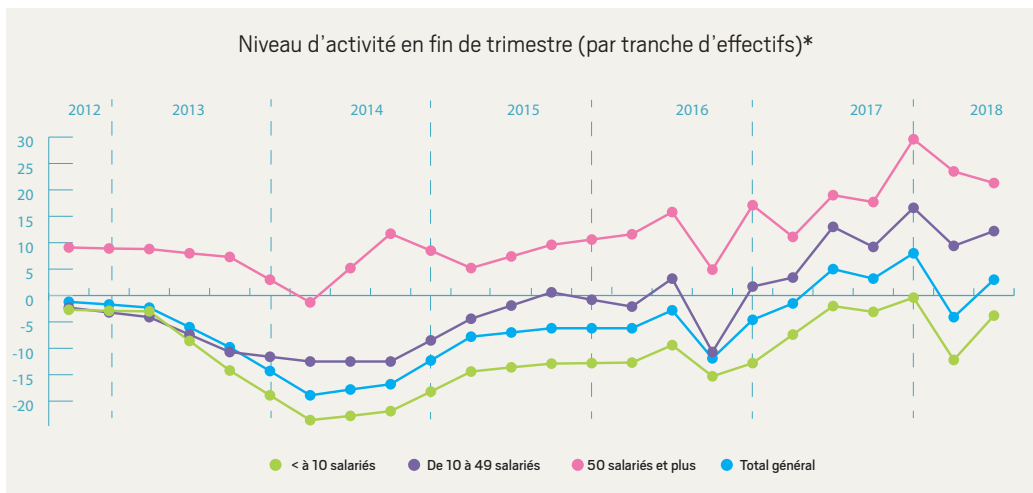
CONSTAT AU 2^E TRIMESTRE 2018

SURSAUT DE L'ACTIVITÉ



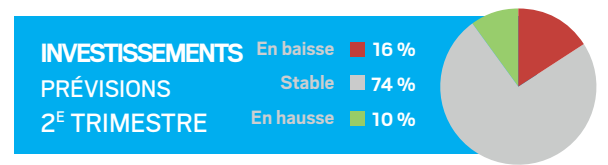
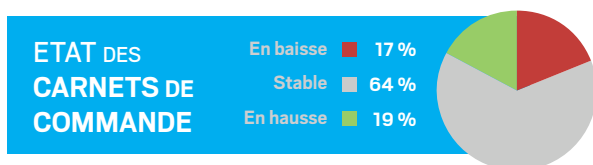
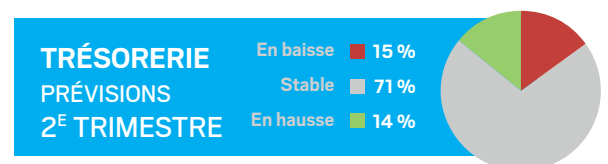
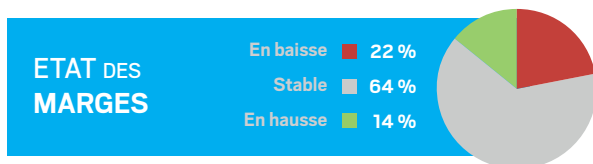
■ Après un ralentissement inattendu en début d'année, l'activité régionale a connu une reprise ferme au 2^e trimestre. Dans le détail, la construction enregistre la progression la plus importante du trimestre et l'industrie se maintient à un bon niveau de croissance. A l'inverse, le secteur serviciel est à la peine, impacté négativement par les mauvais résultats du tourisme pré-estival. L'activité commerciale est en léger retrait sur la même période.

TPE : NIVEAU D'ACTIVITÉ FRAGILE



■ L'activité des TPE est à nouveau en léger retrait au 2^e trimestre après un fort recul en début d'année. Les petites entreprises restent fragilisées par une demande trop faible. A l'inverse, le niveau d'affaires progresse fortement et continuellement dans les entreprises de 10 salariés et plus depuis le 2^e trimestre 2017.

AMÉLIORATION DE LA SANTÉ FINANCIÈRE DES ENTREPRISES



■ La situation financière des entreprises tend à se stabiliser dans un contexte de raffermissement de l'activité.

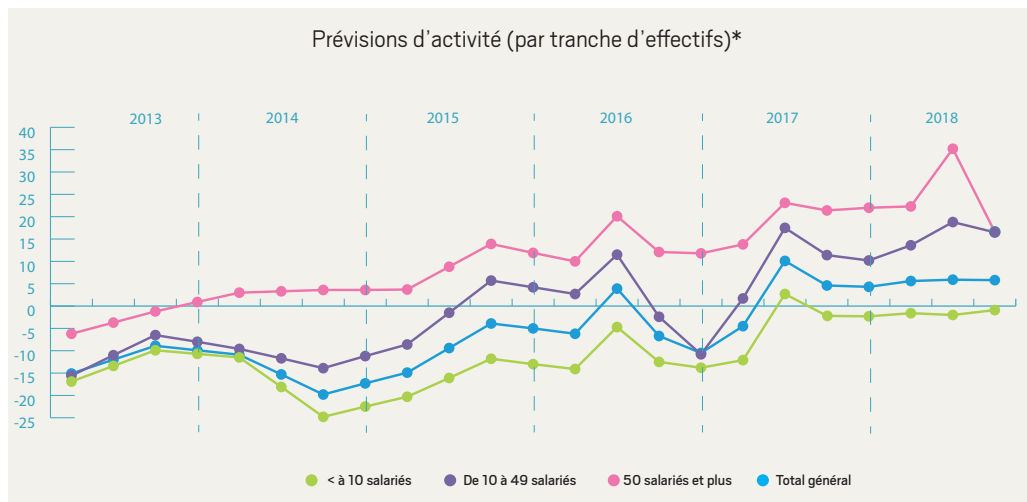
■ La situation sur les marges s'améliore et les carnets de commande demeurent assez bien étoffés.

■ Au 3^e trimestre, l'investissement devrait légèrement reculer et les trésoreries se stabiliser. L'optimisme gagne le secteur touristique.

* Solde d'opinion : différence en points entre la part des entreprises ayant une appréciation à la hausse et celles ayant une appréciation à la baisse

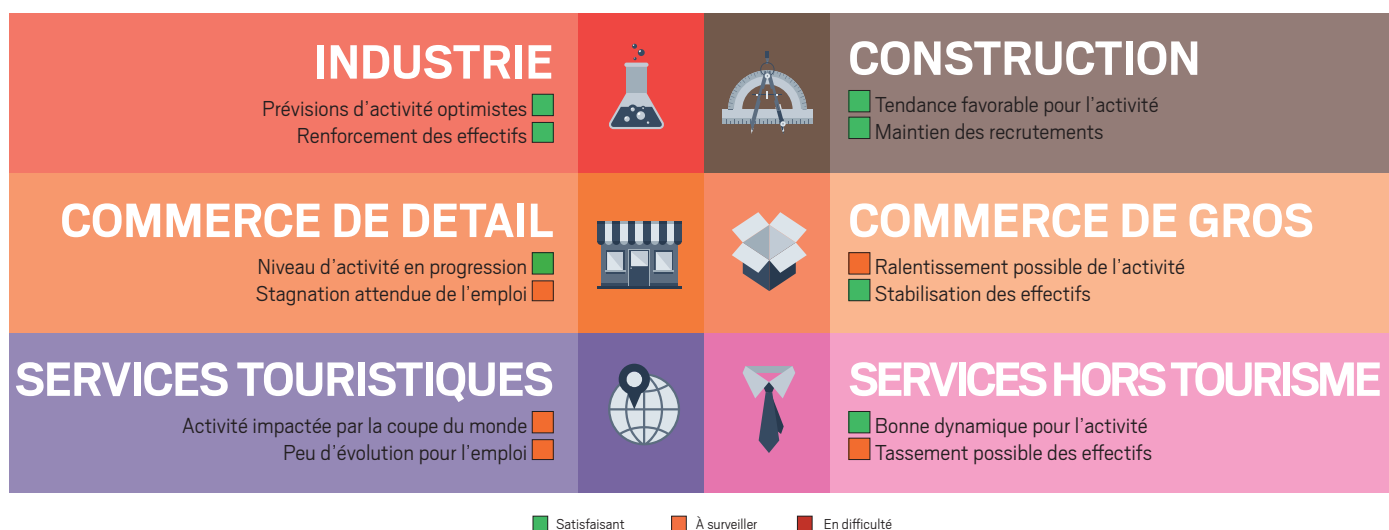
PERSPECTIVES AU 3^E TRIMESTRE 2018

LES CHEFS D'ENTREPRISE ANTICIPENT UN BON TRIMESTRE

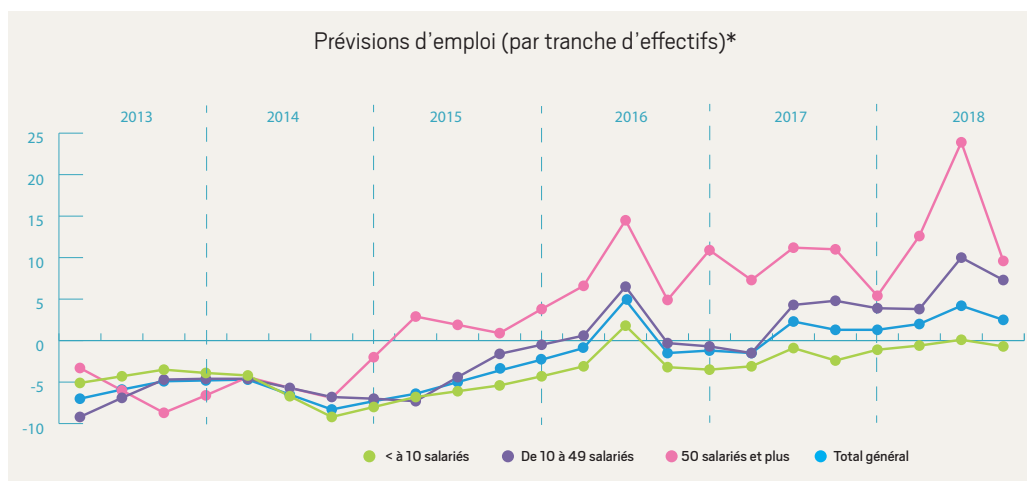


Globalement, les prévisions d'activité sont positivement orientées. En particulier pour les TPE dont les résultats pourraient se stabiliser. Les grandes entreprises prévoient un léger tassement mais restent à un très bon niveau.

Prévisions sectorielles



LA SITUATION DE L'EMPLOI CONTINUE DE S'AMÉLIORER



Les effectifs des entreprises régionales devraient conserver leur dynamique de croissance au 3^e trimestre. Les soldes d'opinion sont en légère baisse par rapport au trimestre précédent mais les perspectives sont toujours à la hausse, en particulier dans les entreprises de 10 salariés et plus. L'emploi dans les TPE pourrait stagner.

* Solde d'opinion : différence en points entre la part des entreprises ayant une appréciation à la hausse et celles ayant une appréciation à la baisse



Des prévisions toujours optimistes

L'activité a stagné au 2^e trimestre, impactée par les résultats décevants du commerce de détail et du tourisme. À l'exception des professionnels du tourisme et du commerce de gros, les prévisions pour l'activité et l'emploi sont bien orientées. La situation des TPE, qui constituent l'essentiel du tissu économique, se stabilise mais demeure précaire. Les perspectives pour le 3^e trimestre sont prudentes pour ces mêmes entreprises.

www.hautes-alpes.cci.fr

Poursuite de la bonne dynamique

Les résultats d'activité du 2^e trimestre sont positifs et conformes aux anticipations des dirigeants vaucusiens. À l'exception du tourisme, tous les secteurs sont en franche progression. Les perspectives pour le 3^e trimestre sont globalement bien orientées. Néanmoins, le tourisme et dans une moindre mesure le commerce de gros sont inquiets pour les prochains mois. L'emploi permanent demeure orienté à la hausse, y compris dans les secteurs en tension.

economie.vaucluse.cci.fr

Forte progression des services hors HCR

L'activité est globalement en hausse au 2^e trimestre, en particulier les services hors HCR et la construction dans une moindre mesure enregistrent des résultats satisfaisants.

À l'inverse, les professionnels du tourisme ont subi les désagréments d'une météo défavorable et demeurent prudents pour l'avenir proche. Les prévisions pour le 3^e trimestre sont bonnes dans les autres secteurs, l'emploi est également bien orienté.

www.arles.cci.fr

Reprise de l'activité et perspectives favorables

Après un coup de froid en début d'année, le printemps est plus clément pour l'économie locale, avec un fort rebond du solde d'opinion au 2^e trimestre.

Tous les secteurs ont un solde positif, mais on notera plus particulièrement les bons résultats de la construction, des services (y.c. HCR) et du commerce de gros.

Pour le 3^e trimestre, les perspectives sont positives avec des anticipations des chefs d'entreprise très favorables.

www.ccimp.com

Un rebond attendu

Après un ralentissement en début d'année, l'activité a retrouvé, comme prévu, un peu plus de vigueur au printemps. Si la franche reprise se confirme pour le BTP, les professionnels du secteur s'attendent à un tassement de cette dynamique favorable à court terme. Le commerce de détail a retrouvé des couleurs au 2^e trimestre et l'activité devrait se maintenir à un niveau honorable au 3^e trimestre. Ce sont les entreprises de plus de 10 salariés qui enregistrent les meilleurs développements, les TPE éprouvant encore quelques difficultés.

www.digne.cci.fr

Un premier semestre encourageant

L'activité progresse au 1^{er} semestre 2018 (+1,5 %). L'ensemble des secteurs y contribue positivement, mis à part la construction qui recule de -0,5 %.

Les effectifs se maintiennent globalement sur le début d'année, malgré une dynamique moins favorable pour l'industrie (-1,5 %).

Les prévisions pour les prochains mois sont bonnes, exceptées pour la construction et le commerce de détail, où les chefs d'entreprise restent prudents. Les emplois devraient eux aussi légèrement bénéficier de cette bonne tendance globale.

www.economie06.fr

2^e trimestre satisfaisant

Après un 1^{er} trimestre décevant, les chefs d'entreprise varois ont été satisfaits de la reprise d'activité au 2^e trimestre. À l'exception du commerce de détail, les niveaux d'activité sectoriels sont en hausse ou, au moins, stables. Les perspectives sont plutôt prudentes, le commerce de gros et le tourisme prévoyant un recul des affaires. L'activité pourrait rebondir dans le commerce de détail et resterait dynamique dans l'industrie. L'emploi demeurerait stable.

www.var.cci.fr



Méthodologie :

3 007 entreprises régionales ont répondu à cette 17^e enquête de conjoncture, réalisée du 3 juillet au 3 août 2018.



Contact : Jean-François Michel

Téléphone : 04 93 13 75 35

conjoncture@paca.cci.fr

<https://conjoncture.paca.cci.fr>

