

BAROMÈTRE CONJONCTURE PAYS D'ARLES



UNE PUBLICATION DES CCI
PROVENCE-ALPES-CÔTE D'AZUR

#19

Bilan 4^e trimestre 2018
Prévisions 1^e trimestre 2019



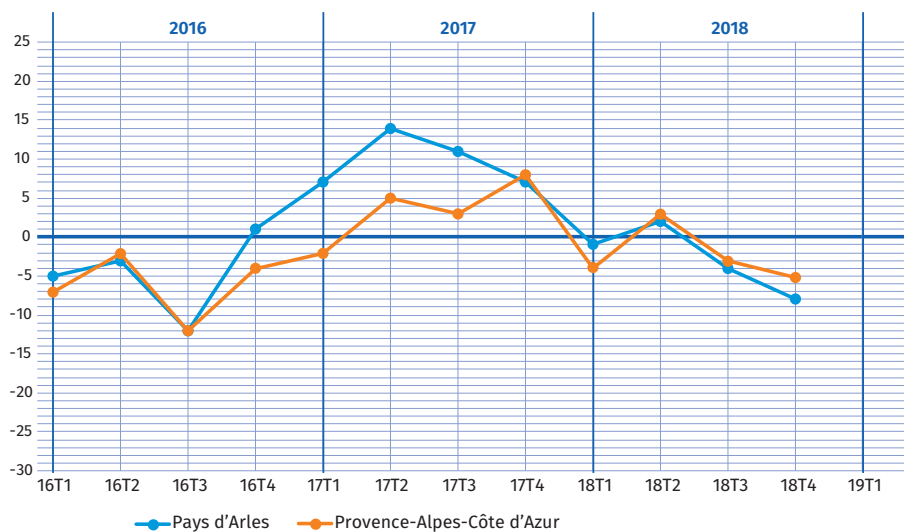
EN SYNTHÈSE...

Un premier trimestre rassurant

L'activité a globalement perdu en dynamique en fin d'année 2018, en particulier les services et le commerce ont enregistré des résultats en recul. Seule l'industrie a bénéficié de bons résultats d'affaires. Les perspectives pour les premiers mois de 2019 sont rassurantes, l'activité devrait retrouver un niveau positif d'après les dirigeants d'entreprise. L'emploi, bien qu'orienté à la baisse dans les services, pourrait se maintenir tout secteur confondu.

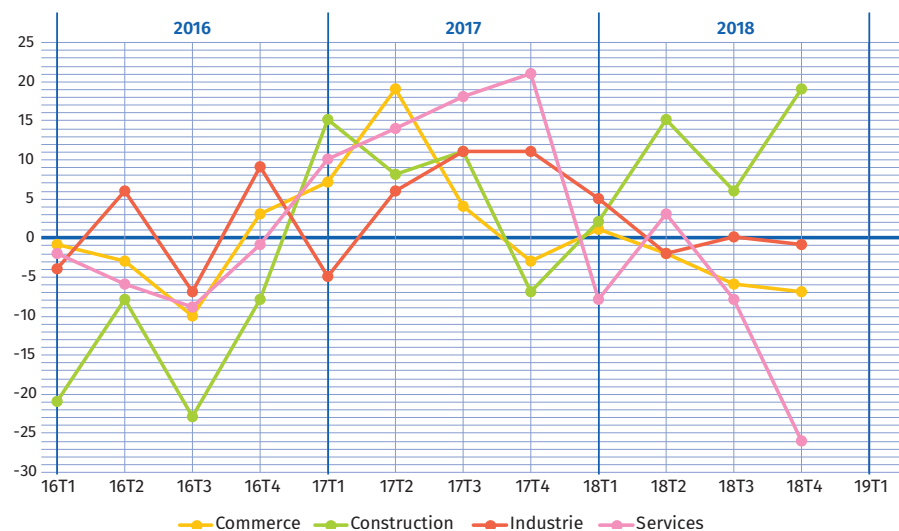
NIVEAU D'ACTIVITÉ AU 4^e TRIMESTRE 2018

Niveau d'activité en fin de trimestre*



■ Après le pic observé au 2^e trimestre 2018, le niveau d'activité des entreprises du Pays d'Arles a continué à perdre de son dynamisme en cette fin d'année.

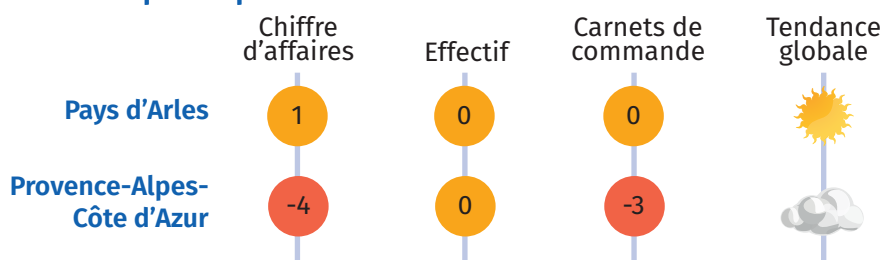
Niveau d'activité en fin de trimestre pour le Pays d'Arles*



■ Au 4^e trimestre 2018, le niveau d'activité est bien orienté pour les entreprises de la construction mais fléchit dans l'industrie et le commerce. Le secteur des services affiche un net fléchissement de son niveau d'activité.

PERSPECTIVES AU 1^e TRIMESTRE 2019

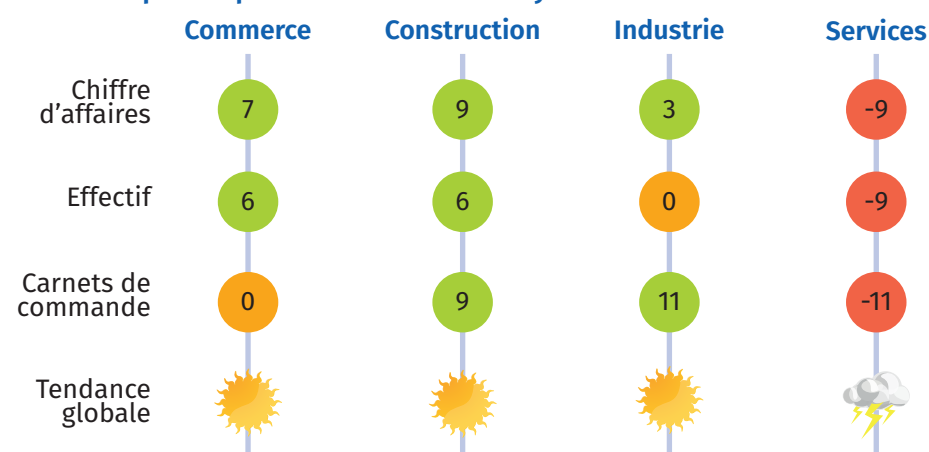
Prévisions pour le prochain trimestre*



* En solde d'opinion : différence en points entre la part de chefs d'entreprise ayant une prévision à la hausse et ceux ayant une prévision à la baisse

■ Les chefs d'entreprise du Pays d'Arles se démarquent de la moyenne des entreprises régionales en affichant un optimisme modéré pour le début de l'année 2019.

Prévisions pour le prochain trimestre en Pays d'Arles*



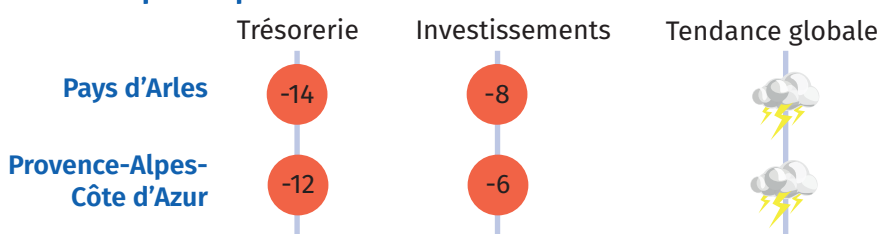
* En solde d'opinion : différence en points entre la part de chefs d'entreprise ayant une prévision à la hausse et ceux ayant une prévision à la baisse

■ Les indicateurs prévisionnels des entreprises de la construction, du commerce et de l'industrie sont bien orientés.

Les industriels et les entrepreneurs de la construction anticipent un niveau élevé de leurs carnets de commandes.

À l'exception du secteur des services, les effectifs permanents se maintiennent et la progression des chiffres d'affaires est envisagée.

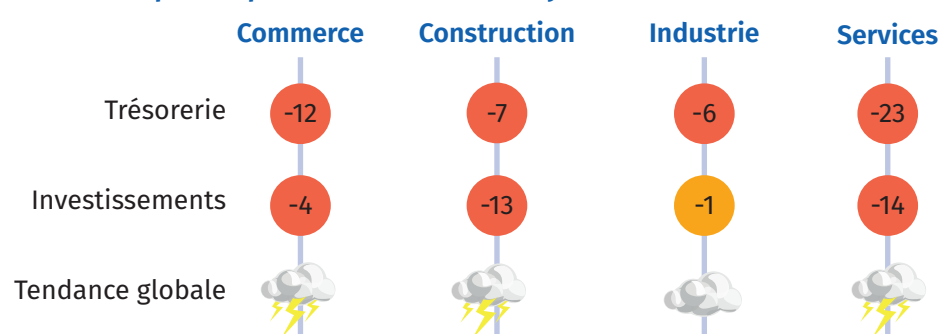
Prévisions pour le prochain trimestre*



* En solde d'opinion : différence en points entre la part de chefs d'entreprise ayant une prévision à la hausse et ceux ayant une prévision à la baisse

■ Pour le début d'année 2019, les entrepreneurs du Pays d'Arles, à l'unisson des entreprises régionales, anticipent un niveau de trésorerie et des investissements en berne.

Prévisions pour le prochain trimestre en Pays d'Arles*



* En solde d'opinion : différence en points entre la part de chefs d'entreprise ayant une prévision à la hausse et ceux ayant une prévision à la baisse

■ La prudence est de mise chez les industriels mais les autres secteurs affichent leurs craintes vis-à-vis du démarrage de l'année 2019.

Légende

Perspectives pour le prochain trimestre

● Satisfaisantes ● Médiocres ● Difficiles

Appréciation de la tendance globale : résulte de l'écart entre les hausses et les baisses du solde d'opinion des chefs d'entreprise

Optimisme Optimisme modéré Prudence Pessimisme

Méthodologie

2.911 entreprises régionales dont plus de 300 en Pays d'Arles ont répondu à cette enquête de conjoncture, réalisée du 14 janvier au 13 mars 2019.

Contacts

Jean-François Michel conjoncture@paca.cci.fr
Christelle Castell ccastell@arles.cci.fr